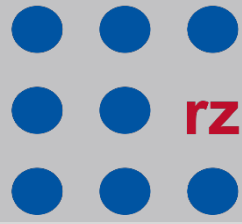


# IT-Services fürs Studium


Ausgabe 2020/2021



**UNI  
FREIBURG**

# Inhalt

<b>Checkliste: Ihr Uni-Account .....</b>	<b>4</b>
<b>Uni-Account.....</b>	<b>5</b>
<b>myAccount.....</b>	<b>6</b>
<b>E-Mail.....</b>	<b>7</b>
<b>UniCard .....</b>	<b>8</b>
<b>Online mit WLAN „eduroam“ .....</b>	<b>9</b>
<b>Weitere Zugänge zum Universitätsnetz.....</b>	<b>10</b>
<b>Campus Management .....</b>	<b>11</b>
<b>Campus Management (Fortsetzung) .....</b>	<b>12</b>
<b>ILIAS .....</b>	<b>13</b>
<b>ILIAS (Fortsetzung) .....</b>	<b>14</b>
<b>Die ILIAS Pegasus-App.....</b>	<b>15</b>
<b>E-Learning .....</b>	<b>16</b>
<b>Computer, Drucker, Scanner.....</b>	<b>17</b>
<b>Computer, Drucker, Scanner (Fortsetzung).....</b>	<b>18</b>
<b>Computer, Drucker, Scanner (Fortsetzung).....</b>	<b>19</b>
<b>Eigene Daten ‚zentral‘ speichern .....</b>	<b>20</b>
<b>Eigene Daten ‚zentral‘ speichern (Fortsetzung) .....</b>	<b>21</b>
<b>bwLehrpool-remote – Poolumgebungen nicht nur von daheim .....</b>	<b>22</b>
<b>bwLehrpool-remote – Poolumgebungen nicht nur von daheim (Fortsetzung) .....</b>	<b>23</b>
<b>bwLehrpool-remote – Poolumgebungen nicht nur von daheim (Fortsetzung) .....</b>	<b>25</b>
<b>Software &amp; Hardware .....</b>	<b>26</b>
<b>Literaturrecherche mit den E-Ressourcen der UB .....</b>	<b>27</b>
<b>RZ-Wiki.....</b>	<b>28</b>
<b>Sicherheit im Netz .....</b>	<b>29</b>
<b>Sicherheit im Netz (Fortsetzung) .....</b>	<b>30</b>
<b>Studentische Beratung .....</b>	<b>31</b>
<b>Öffnungszeiten Rechenzentrum und Außenstelle Werthmannstr. 4, EG ..</b>	<b>32</b>
<b>Wichtige URLs.....</b>	<b>33</b>



Liebe Studierende,

diese Broschüre soll Ihnen helfen, sich zu Beginn des Studiums möglichst schnell mit den IT-Systemen der Universität vertraut zu machen. Sie zeigt Ihnen, wie Sie wichtige Prozesse im Studium wie Kommunizieren, Organisieren, Recherchieren u. v. m. durch den Einsatz von Informations- und Bildungstechnologien effektiv gestalten können.

Alle hier genannten Services stehen Ihnen als Mitglied der Universität zur Unterstützung Ihres Studiums kostenfrei zur Verfügung. Eine kommerzielle Nutzung ist nicht zulässig.

Diese Broschüre stellt die Services des Rechenzentrums für Studierende vor. Sie werden im Laufe Ihres Studiums auch mit IT-Angeboten in Kontakt kommen, die nicht über das Rechenzentrum (RZ), sondern von der Universitätsbibliothek oder von Fachbereichen betreut werden. Bei Fragen zu Angeboten anderer Anbieter wenden Sie sich bitte direkt an diese.

Wir haben alle hier genannten Daten, Adressen und Öffnungszeiten im August 2020 auf ihre Aktualität überprüft. Erfahrungsgemäß kommt es immer wieder zu Änderungen. Bitte beachten Sie die aktuellen Mitteilungen auf unserer Homepage <https://www.rz.uni-freiburg.de>. Dort finden Sie auch Informationen zu aktuellen Störungen bei RZ-Serviceleistungen; Störungen können auch wir leider nicht völlig ausschließen. Sie finden eine kleine Auswahl der wichtigsten hier im Heft aufgeführten Internetadressen auf Seite 33.

Sollten Sie nach der Lektüre noch Fragen haben, helfen wir Ihnen gerne weiter. Wir wünschen Ihnen viel Spaß und ein erfolgreiches Studium!

Ihr Rechenzentrum der Universität Freiburg

# Checkliste: Ihr Uni-Account

## Wichtige Schritte zu Beginn Ihres Studiums

Der Uni-Account ist Ihr zentraler Benutzer\*innenaccount, den Sie für die gesamte Studiendauer an der Universität Freiburg behalten. Ihren Account verwalten Sie über die Plattform myAccount.

- Aktivieren Sie Ihren Uni-Account nach der Immatrikulation unter <https://myaccount.uni-freiburg.de> (s. S. 6).
- Prüfen Sie Ihre hinterlegte private E-Mail-Adresse (s. S. 7). Ihre E-Mail-Adresse(n) verwalten Sie bitte im Campus Management-System HISinOne (s. S. 11).
- Richten Sie sich bei Bedarf eine eigene Uni-E-Mail-Adresse `vorname.nachname@domain.uni-freiburg.de` ein (s. S. 7).
- Setzen Sie sich in myAccount ein eduroam-Kennwort (s. S. 9). Dieses benötigen Sie, um sich in das WLAN der Universität einzuloggen und länderübergreifenden WLAN-Zugang eduroam zu nutzen.

# Uni-Account

## Ihre persönliche Benutzer\*innenkennung

Nach der Immatrikulation erhalten Sie per E-Mail einen eigenen persönlichen Uni-Account. Dieser setzt sich aus einer Benutzer\*innenkennung (Initialen Ihres Namens plus Zufallszahl) und einem Initialpasswort zusammen.

Sobald Sie über myAccount (s. S. 6) das Passwort geändert haben, ist Ihr Uni-Account aktiviert und Sie können die zentralen Dienstleistungen der Universität und des Rechenzentrums nutzen: Campus Management HISinOne, Veranstaltungsbelegung, Prüfungsanmeldung und Registrierung von Studienleistungen, Semester-Rückmeldung inklusive Bezahlung der Beiträge per SEPA-Lastschriftverfahren, Abruf von Studienbescheinigungen, Uni-E-Mail, Lernplattform ILIAS, (Literatur-)Datenbanken und vieles mehr. Außerdem haben Sie Zugang zu den Computerarbeitsplätzen, Druckern und Scannern in den Poolräumen (s. S. 17 ff.).

Der Uni-Account ist Ihre ganz persönliche Benutzer\*innenkennung. Um diesen vor Missbrauch zu schützen, geben Sie Ihr Passwort **niemals** an Dritte weiter.

<https://www.rz.uni-freiburg.de/go/ua-studierende>

# myAccount

## **Online-Plattform zur Verwaltung des Uni-Accounts**

Über die Plattform myAccount (<https://myaccount.uni-freiburg.de>) können Sie von jedem Rechner mit Internetanschluss aus Ihre persönlichen Daten verwalten. Beim ersten Anmelden ändern Sie Ihr Initialpasswort. Sie können in myAccount eine eigene Uni-E-Mail-Adresse einrichten sowie verschiedene Mailinglisten und Newsletter abonnieren.

## **Druckerkontoaufladung**

Druckerkonten können über eine eigene Anwendung aufgeladen werden:  
<https://rzdruck.intra.uni-freiburg.de>.

Bitte beachten Sie, dass beim Ausscheiden aus der Universität Restbeträge auf dem Druckerkonto nur in bar ausgezahlt werden können (Druck-Service im RZ). Zur Rückerstattung können keine Überweisungen vorgenommen werden.

## **Kontakt:**

Nutzerservice des Rechenzentrums: [nutzerservice@rz.uni-freiburg.de](mailto:nutzerservice@rz.uni-freiburg.de)

<https://www.rz.uni-freiburg.de/go/ua-studierende>

<https://myaccount.uni-freiburg.de>

<https://rzdruck.intra.uni-freiburg.de>

# E-Mail

## Ihre Uni-E-Mail-Adresse

Sie können sich über myAccount (s. S. 6) eine universitäre E-Mail-Adresse mit 500 MB Speicherplatz und Spamfilter einrichten. Wählen Sie hierfür unter dem Menüpunkt „Mailkonten / Uni-Mailkonto“ Ihre Uni-E-Mailadresse aus. Diese hat das folgende Format: vorname.nachname@students.uni-freiburg.de. Alternativ stehen Ihnen statt der Domain ‚students‘ vier Planetennamen zur Auswahl.

Ihre E-Mails können Sie über <https://mail.uni-freiburg.de> abrufen. Als Login benutzen Sie Ihre komplette Mailadresse. Das Uni-E-Mail-Konto lässt sich natürlich auch über E-Mail-Programme wie Mozilla Thunderbird oder Microsoft Outlook auf Ihrem Rechner verwalten oder von Ihrem Smartphone abrufen. Anleitungen zur Konfiguration finden Sie im Rechenzentrum-Wiki unter „E-Mail“, „Mailclients“ (RZ-Wiki s. S. 28). Eine Weiterleitung der E-Mails zu Ihrer privaten Mailadresse ist ebenfalls möglich.

E-Mails von zentralen Uni-Diensten erreichen Sie nicht? Dann prüfen Sie Ihren Spam-Ordner.

## Bitte im Störfall beachten:

Auch beim Mailserver kann es leider zu Störungen kommen. Das RZ informiert auf seiner Webseite über Störungen (<https://www.rz.uni-freiburg.de>). Bei Ausfall des Mailservers schreiben Sie bitte keine E-Mail an den Postmaster. Diese kommt nicht an, weil der Mailserver nicht erreichbar ist.

## Kontakt:

postmaster@rz.uni-freiburg.de

<https://www.rz.uni-freiburg.de/go/email>

<https://wiki.uni-freiburg.de/rz/doku.php?id=spamfilter>

<https://www.wiki.uni-freiburg.de/rz>

<https://www.wiki.uni-freiburg.de/rz/doku.php?id=communicate-kalender>

<https://www.rz.uni-freiburg.de>

# UniCard

**Die UniCard ist Ihr Studierendenausweis und zugleich eine multifunktionale Chipkarte.**

Sie können mit der UniCard

bargeldlos bezahlen:

- in Mensen und Cafeterien
- viele Kopierer der UB und in diversen Fakultätspools nutzen
- Kleingebühren für unterschiedliche Dienste begleichen

in der Universitätsbibliothek:

- Medien ausleihen
- Garderoben-Schließfächer nutzen

Türen öffnen

- Zutritt zu Gebäuden und Räumen nach Freischaltung (z. B. UB)

den Regio-Verkehrsverbund Freiburg nutzen:

- Nutzung des SemesterTickets (weitere Informationen unter <https://www.vag-freiburg.de/tickets/semesterticket>) mit UniCard plus Immatrikulationsbescheinigung plus amtlichen Lichtbildausweis.
- Kostenlose Nutzung des RVF ab 19:00 Uhr mit UniCard plus Immatrikulationsbescheinigung plus amtlichen Lichtbildausweis.
- Tipp: Wenn Sie Ihr SemesterTicket bzw. den kostenlosen „19-Uhr-Nachweis“ online bei VAG/RVF beziehen (Registrierung erforderlich), benötigen Sie zur Fahrt lediglich einen amtlichen Lichtbildausweis und ihr Online-Ticket.

## **Kontakt:**

Das UniCard-Büro befindet sich im Service Center Studium, Sedanstr. 6.

E-Mail: [unicard@uni-freiburg.de](mailto:unicard@uni-freiburg.de), Tel: +49 761 – 203 8893 (erreichbar während der UniCard-Sprechstunden)

<https://www.studium.uni-freiburg.de/de/studierendenservices/unicard>



# Online mit WLAN „eduroam“

## WLAN an der Universität Freiburg

Das RZ stellt in nahezu allen Universitätsgebäuden WLAN zur Verfügung. Die WLAN-Infrastruktur integriert den eduroam-Zugang. eduroam ist eine internationale Initiative mit dem Ziel, Mitgliedern akademischer Einrichtungen einen einheitlichen und einfachen Internetzugang zur Verfügung zu stellen. Alle Mitglieder der Universität Freiburg können sich mittels eduroam ohne größeren Konfigurationsaufwand in alle WLANs teilnehmender Hochschulen und Forschungseinrichtungen im In- und Ausland mit mobilen Geräten wie Laptop oder Smartphone einloggen. Mit dem eduroam-Zugang sind Sie für die Nutzung der Journals/Fachzeitschriften in der UB freigeschaltet (VPN nicht erforderlich).

1) Setzen Sie zuerst einmalig in myAccount Ihr persönliches eduroam-Kennwort (s. S. 6). Hierzu melden Sie sich in myAccount an und wählen im Menüpunkt „Pass-/ Kennwort“ bitte „eduroam-Kennwort“ aus. Beachten Sie zwingend die Hinweise zur Generierung Ihres eduroam-Kennworts.

2) Die Einrichtung eines WLAN eduroam-Zugangs setzt sich aus drei Informationen zusammen:

- SSID (WLAN-Name): **eduroam**
- Benutzername: **Uni-Account@uni-freiburg.de**
- Passwort: **Ihr eduroam-Kennwort**

**SSID:** Diese ist bei allen teilnehmenden Einrichtungen identisch. Ob Sie an der Universität Heidelberg oder der University of California Los Angeles sind, Sie kommen mit der Einstellung meistens wie in Freiburg online.

**Benutzernamen:** Dieser setzt sich aus der Verbindung Ihrer UserID des Uni-Accounts und dem Zusatz @uni-freiburg.de zusammen. **Dies ist nicht Ihre E-Mail-Adresse**, auch wenn die Schreibweise das nahelegt.

**Passwort:** Bitte beachten Sie: Ihr (Initial-)Passwort des Uni-Accounts funktioniert nicht für den Zugang über WLAN eduroam. Sie müssen unter myAccount (s. S. 6) ein eduroam-Kennwort festlegen!

Eine ausführliche Anleitung finden Sie im RZ-Wiki „wlan mit eduroam“.

<https://www.rz.uni-freiburg.de/go/wlan>

<https://www.rz.uni-freiburg.de/go/eduroam>

<https://wiki.uni-freiburg.de/rz/doku.php?id=wlan-eduroam>

# Weitere Zugänge zum Universitätsnetz

Zur Nutzung einiger Angebote (bspw. dem Zugang zu elektronischen Fachzeitschriften) der Universität Freiburg muss eine spezielle Verbindung zum Freiburger Universitätsnetz (FUN) vorhanden sein, um sich im Internet mit einer IP-Adresse der Universität Freiburg auszuweisen.

- Mit dem eduroam-Zugang @uni-freiburg.de sind Sie automatisch für die Nutzung der Journals/Fachzeitschriften in der UB freigeschaltet. Die Nutzung eines VPN-Clients ist damit nicht mehr erforderlich.
- Die Rechner in den Computerräumen im Rechenzentrum, in der RZ-Außenstelle im Erdgeschoss der Werthmannstraße 4, dem gemeinsamen Pool- und E-Prüfungszentrum (neben der UB), der Universitätsbibliothek oder in den Computerpools universitärer Einrichtungen sind automatisch im FUN.
- Für den Zugang zu einigen Serviceleistungen der Universitätsbibliothek, wie elektronische Literaturrecherchen und Fachzeitschriften (von Zuhause), muss man sich authentifizieren. Dies ist einfach möglich über <https://mylogin.ub.uni-freiburg.de>. Alternativ ist ein Zugang über VPN möglich. Den VPN-Clients können Sie auf der RZ-Homepage unter [https://www.rz.uni-freiburg.de/services/netztel/vpn/vpn-clients\\_per\\_ua](https://www.rz.uni-freiburg.de/services/netztel/vpn/vpn-clients_per_ua) herunterladen. Informationen zur Installation finden Sie im RZ-Wiki (s. S. 28).

<https://www.rz.uni-freiburg.de/go/wlan>

<https://www.rz.uni-freiburg.de/go/eduroam>

[https://www.rz.uni-freiburg.de/services/netztel/vpn/vpn-clients\\_per\\_ua](https://www.rz.uni-freiburg.de/services/netztel/vpn/vpn-clients_per_ua)

<https://www.wiki.uni-freiburg.de/rz>

<https://mylogin.ub.uni-freiburg.de>

# Campus Management

## Ihr Online-Service rund ums Studium

Das Campus Management-Portal HISinOne begleitet Sie bei der Bewerbung für das Studium, bei Immatrikulation, Veranstaltungsbelegung, Prüfungsanmeldung, Semester-Rückmeldung und vielen anderen Schritten in Ihrem Studium. Einige wenige Studiengänge, deren Prüfungsverwaltung noch nicht auf HISinOne umgestellt ist, werden in LSF verwaltet. Sobald Sie einen Uni-Account (s. S. 5) haben, benutzen Sie diesen zum Einloggen in HISinOne oder LSF.

- HISinOne-Portal <https://campus.uni-freiburg.de>
- LSF-Portal <https://www.uni-freiburg.de/go/qjs>

## In HISinOne können Sie als Studierende\*r

- im Studienplaner alle Module, Lehrveranstaltungen, Prüfungen und Studienleistungen auf einen Blick sehen.
- Von hier aus können Sie Veranstaltungen belegen, Prüfungen anmelden und Studienleistungen registrieren.
- in Ihrem Stundenplan Termine zu belegen bzw. vorgemerkten Veranstaltungen, angemeldeten Prüfungen und registrierten Studienleistungen finden.
- unter dem Menüpunkt „Mein Studium“ → „Leistungen“ Ihre Leistungsübersichten<sup>1</sup> finden.
- unter dem Menüpunkt „Mein Studium“ → „Studienservice“ Bescheinigungen (Immatrikulation, Studien-/BAföG-Bescheinigung, Studienverlauf) erstellen, sich rückmelden (per SEPA-Lastschrift), Ihre Kontaktdaten ändern und vieles mehr.

Screenshot of the HISinOne interface showing a weekly schedule grid for the summer semester 2018. The grid displays various course entries with their respective times and locations. A red arrow points to a course entry 'TILE50P-5105 Nano-Praktikum / Nano-Laboratory' at 09:00 on Monday. A magnifying glass icon is positioned over the course entry, and a green checkmark is overlaid on the bottom right of the screenshot. The interface also shows other course entries like 'TILE50L-705 .Prüfung' and 'TILE13V-1103 Lernen / I!ac Learning'.

<sup>1</sup> Sofern Prüfungen und Studienleistungen in HISinOne verwaltet werden. Andernfalls nutzen Sie das LSF-Portal.

# Campus Management (Fortsetzung)

## Online-Bewerbung

Für spätere Bewerbungen für Masterstudiengänge oder für einen Fachwechsel loggen Sie sich in HISinOne ein und benutzen Sie den Menüpunkt „Studienangebot“ → „Studienbewerbung“.

## Hilfe, Neuigkeiten

- Im HISinOne-Wiki finden Sie Anleitungen zu Veranstaltungsbelegung, Prüfungsanmeldung, Rückmeldung usw. Zum Wiki gelangen Sie direkt aus HISinOne über den Menüpunkt „Hilfe“ → „Anleitungen für Studierende“.
- Auf der HISinOne Startseite (u.a. nach dem Einloggen) werden Ihnen Neuigkeiten und wichtige Informationen angezeigt. Schauen Sie hier regelmäßig vorbei!

## Wen sprechen Sie bei Fragen an?

- Bei organisatorischen Fragen, wie z. B. zu Belegfristen für Veranstaltungen, kontaktieren Sie bitte die zuständige Fakultät oder Einrichtung.
- Bei technischen Problemen hilft das Campus Management-Team unter: [cm@rz.uni-freiburg.de](mailto:cm@rz.uni-freiburg.de).

# ILIAS

## **Die zentrale Lernplattform der Universität**

ILIAS ist die zentrale Lernplattform der Universität Freiburg, die aufgrund der aktuellen Einschränkungen der Präsenzlehre eine zentrale Anlaufstelle für die Durchführung digitaler Lehre ist. Hier können Lehrende Kursräume anlegen und in diesen Lernmaterialien und Aktivitäten sehr einfach online zur Verfügung stellen (Dateien, Lernmodule, Linklisten, Übungen, Selbsttests etc.). Für den Einsatz in der Lehre stehen zahlreiche Kooperations- und Kommunikationswerkzeuge wie z. B. Wikis, Foren, Arbeitsgruppen und Blogs zur Verfügung, zudem Werkzeuge für Umfragen, Selbsttests und Feedback. Für die Nutzung von ILIAS benötigen Sie Ihren Uni-Account (s. S. 5) und eine gültige E-Mail-Adresse (in Ihrem Profil in HISinOne hinterlegt, s. S. 11).

## **Kurse zu Lehrveranstaltungen**

Die Studierenden treten den Kursen auf ILIAS in der Regel selbstständig bei (Magazin → Lehrveranstaltungen WS / SS ...). In vielen Fällen bekommen Sie von der Lehrperson in der ersten Kurssitzung ein „geheimes“ Kurspasswort mitgeteilt, das beim Beitritt zum Kurs von ILIAS einmalig abgefragt wird. Dieses Kurspasswort erhalten Sie nur bei der zuständigen Lehrperson.

## **Studentische Lerngruppen**

In einem eigenen Bereich im Magazin (Magazin → „Studentische Lerngruppen/Angebote der Fachschaften“) können Sie als Studierende völlig eigenständig Lern- und Arbeitsgruppen anlegen und alle ILIAS Werkzeuge (Dateien hochladen, gemeinsam in Wikis schreiben, ...) nutzen. Jede/r Student\*in kann beliebig viele Lerngruppen im Lerngruppenbereich auf ILIAS anlegen und dort mit beliebig vielen Kommiliton\*innen zusammenarbeiten. Die Weitergabe von persönlichen Daten wie der privaten E-Mail-Adresse oder der Telefonnummer, wie bei Messenger-Diensten oder Dropbox üblich, ist dafür natürlich nicht nötig. Der Zugang zu den Lerngruppen wird durch den Zugang zu ILIAS mit dem Uni-Account geregelt. Die Lerngruppen werden im Normalfall für das aktuelle Semester angelegt, können jedoch manuell durch die Gruppenadmins auch in das Folgesemester „umgezogen“ werden. Erfolgt dies nicht, werden sie zwei Monate nach Beginn des Folgesemesters automatisch gelöscht.

# ILIAS (Fortsetzung)

Neben der Möglichkeit Dateien abzulegen und andere Tools (Terminfindung, Abstimmungen, ...) zu nutzen, können innerhalb der Lerngruppen auch Onlinemeeting-Räume (ähnlich wie ZOOM oder Skype) auf dem BigBlueButton-Server (BBB) angelegt und genutzt werden, um sich virtuell zu treffen, zu diskutieren und Ideen zu sammeln. Neben der Kommunikation über Webcam und Mikrofon können die Teilnehmer\*innen auch ihren Bildschirm freigeben. Die Teilnahme an einem BBB-Meeting erfolgt am Laptop, Tablet oder Smartphone direkt über den Browser aus ILIAS heraus – es muss kein separates Programm und keine separate App installiert werden. Als Browser verwenden Sie am besten eine aktuelle Version der gängigen Browser Mozilla Firefox, Google Chrome oder Microsoft Edge (Safari bereitet manchmal Probleme).

Eine weitere attraktive Möglichkeit im Rahmen der Lerngruppen sind allein oder gemeinsam angelegte Lernkarten („Flashcards“) innerhalb der Lerngruppen. Hierzu werden die Begriffe und Kärtcheninhalte einfach in einem oder mehreren Glossaren in der Lerngruppe erstellt und dann über ein „Flashcard“-Objekt, ganz ähnlich wie Lernkärtchen aus Papier, gepaukt und je nach Status („erinnert“, „schwierig“, „nicht erinnert“) automatisch in verschiedene „Kästchen“ zur Wiederholung einsortiert.

Zudem finden Sie in diesem Bereich auch Angebote vieler Fachschaften zu verschiedenen Themen. Neben organisatorischen Werkzeugen und Infogruppen speziell für die Ersti-Woche, finden sich hier auch interessante Materialien rund um das jeweilige Fach, die Fachkultur und das Studium. Manche Fachschaften bieten Informationen bis hin zu Datenbanken für Alt-Klausuren und Foren zur Prüfungsvorbereitung an.

Manche Fachbereiche nutzen das Belegverfahren in HISinOne (s. S. 11) im Zusammenspiel mit einer Schnittstelle zu ILIAS. In diesem Fall finden Sie in HISinOne belegte Kurse direkt auf Ihrem persönlichen Schreibtisch auf ILIAS.

## **Kontakt**

Bei technischen Fragen und Problemen (Login, Download von Materialien, Unterstützung bei der Einrichtung und Gestaltung von Lerngruppen etc.):

[ilias@rz.uni-freiburg.de](mailto:ilias@rz.uni-freiburg.de)

<https://ilias.uni-freiburg.de>

# Die ILIAS Pegasus-App

## **Lernmaterialien mobil mitnehmen**

Mit der ILIAS Pegasus-App ist der Zugang zur Lernplattform „ILIAS“ (s. S. 13 f.) auch mobil bequem möglich.

Mit einem Smartphone oder Tablet kann man die App über den AppStore herunterladen und anschließend auf die von den Lehrenden online bereitgestellten Lehrinhalte auf ILIAS zugreifen. Neben PDF-Dateien können das auch Lernmodule, E-Tests, Videos und Power-Point-Folien sein. Ganze Kurse und Gruppe oder auch nur einzelne Dateien, Ordner und Lernorte können über die Favoriten-Funktion auf das Smartphone bzw. Tablet heruntergeladen und automatisch aktuell gehalten werden, so dass Sie diese Lerninhalte immer in der Hosentasche dabei haben.

Der Aufbau der App gleicht der Desktop-Version und ist genauso einfach zu bedienen. Auf dem „Persönlichen Schreibtisch“ finden sich die zuvor gebuchten Kurse und Gruppen. Mit der App neue Kurse zu suchen und zu buchen ist leider nicht möglich. Es kann nur auf Inhalte zugegriffen werden, die mittels der WebVersion schon vorher gebucht worden sind.

Zudem können seit dem Sommersemester 2020 „Lernorte“ von den Lehrpersonen erstellt und für die Studierenden über die ILIAS Pegasus App bereitgestellt werden. Hierbei hinterlegen die Lehrenden Lernmaterialien (Texte, Bilder oder Videos) virtuell via GPS an bestimmten Orten, die dann in der App durch die Studierenden am Ort direkt abgerufen werden können. Der Clou ist dabei, dass die Lernorte mitsamt aller hinterlegter Materialien bereits im Vorfeld auf das Smartphone heruntergeladen werden können, so dass sie auch bei schlechter Internetverbindung verfügbar sind.

Mit der ILIAS Pegasus-App hat man alle verfügbaren Lernmaterialien der Universität Freiburg stets bei sich und somit das halbe Studium mobil in der Tasche.

<https://www.ilias-pegasus.de/>

# E-Learning

## **Abteilung E-Learning: Services für digital unterstütztes Lehren und Lernen**

Die Servicestelle E-Learning im Rechenzentrum ist die zentrale Anlaufstelle bei Fragen und Anregungen zum Einsatz digitaler Medien in der Lehre. Sie betreut die zentrale Lernplattform ILIAS und stellt verschiedene E-Learning-Angebote zur Verfügung, wie z. B.

- Beratung und Workshops zum Einsatz von E-Learning in der Lehre,
- Online-Seminare, -Sprechstunden oder -Vorträge mit BigBlueButton oder Zoom,
- mobile Sets für Vorlesungsaufzeichnungen.

Sie haben Ideen und Anregungen zum E-Learning-Angebot an der Uni? Dann machen Sie Ihre Lehrenden auf das Angebot aufmerksam oder wenden Sie sich direkt an die Abteilung E-Learning. Ihre Fragen und Anregungen werden gerne aufgenommen bzw. an die Lehrenden weitergegeben.

[elarning@rz.uni-freiburg.de](mailto:elarning@rz.uni-freiburg.de)

<https://www.rz.uni-freiburg.de/go/elarning>



# Computer, Drucker, Scanner

## Die Universität bietet Ihnen PC-Arbeitsplätze, Drucker und Scanner

Die Universität Freiburg bietet im Rahmen des universitären PC-Poolkonzepts mehr als 400 Computer als Arbeitsplätze an. Dort können Sie unter einer Vielzahl virtueller Lehr- und Arbeitsumgebungen wählen, die ein breites Spektrum an Software von Office-Anwendungen bis hin zu fachspezifischen Programmen unter verschiedenen Basisbetriebssystemen (Windows, Linux) abdecken. Diese Umgebungen werden einerseits in einer Grundausstattung durch das RZ angeboten, andererseits kurs- und fachspezifisch durch Lehrende erstellt. Natürlich können Sie auch in Internet und Datenbanken recherchieren, Texte und Grafiken drucken, und an ausgewählten Maschinen scannen oder Daten auf CD und DVD brennen.

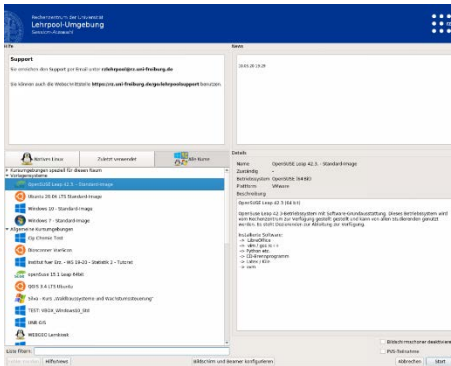
Im gemeinsamen Poolzentrum im EG der Werthmannstr. 4 finden Sie sieben Poolräume verschiedener Kapazität mit ca. 160 Arbeitsplätzen; die Poolräume des Rechenzentrums (vier Kursräume mit je 15-30 Plätzen) stehen daneben weiterhin zur Verfügung. Neben diesen direkten Angeboten des RZ bieten viele Fakultäten und die UB in Haupthaus sowie Teilbibliotheken PC-Arbeitsplätze an. Durch das eingesetzte bwLehrpool-System steht überall eine große Auswahl an Arbeitsumgebungen bereit. Dadurch sind Sie im Normalfall nicht gezwungen, für eine bestimmte Umgebung einen bestimmten Ort aufsuchen zu müssen. Alle Computer sind zu den jeweils regulären Öffnungszeiten nutzbar. Bei den für Lehrveranstaltungen genutzten Kursräumen beachten Sie bitte die Beleg Schilder an den Türen. Angaben zu laufenden Kursen und aktueller Belegung der meisten Poolräume finden Sie unter: [https://www.rz.uni-freiburg.de/rz/aktuell/bwlehrpool\\_turschilder](https://www.rz.uni-freiburg.de/rz/aktuell/bwlehrpool_turschilder).

### **Poolräume: Die Auswahl einer geeigneten Lern- und Arbeitsumgebung**

Das in den Poolräumen verwendete bwLehrpool-System bietet Ihnen nach erfolgtem Login die Möglichkeit, aus einer Vielzahl von Betriebssystemen und Kursumgebungen auszuwählen.

Falls Ihnen im Rahmen eines Kurses oder einer Veranstaltung vom Lehrpersonal eine bestimmte Umgebung mit eigener Softwareausstattung genannt wurde, wählen Sie diese bitte aus.

# Computer, Drucker, Scanner (Fortsetzung)



*bwLehrpool-Auswahlmenü*

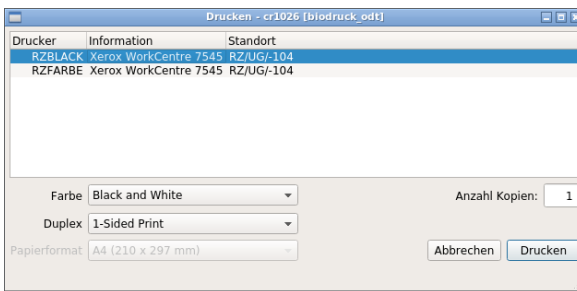
Ansonsten stehen Ihnen Standard-Umgebungen unter Windows 10 und Linux (openSUSE, Ubuntu) zur Verfügung. Diese und zusätzliche Umgebungen enthalten eine breite Auswahl an (fachspezifischer) Software.

Das Lehrpersonal kann im Rahmen des bwLehrpool-Systems eigene Umgebungen erstellen; teilen Sie Ihren Lehrenden mit, wenn Sie weitere Software über die bereitgestellte hinaus benötigen! Beachten Sie bitte auch das Hilfe-

und Nachrichtenauswahlmenü. Bei der Teilnahme an Kursen in den Lehrpools können Sie von Lehrenden aufgefordert werden, Ihren Bildschirm zur Steuerung durch das Pool Video Switch-System freizugeben. Diese Freigabe wird automatisch mit dem Logout zurückgesetzt und kann auch während der Sitzung zurückgestellt werden. Weitere Hinweise finden Sie auf den Postern in den jeweiligen PC-Pools.

## Drucken in den Lehrpools

Die Computerarbeitsplätze in Rechenzentrum und Werthmannstr. 4 sind an frei zugängliche Drucker angeschlossen. Für großformatige Drucke wie Plakate, Poster, Aushänge usw. steht Ihnen im RZ auch ein Druckdienst zur Verfügung.



*Auswahlfenster des bwLehrpool-Drucksystems*

Voraussetzung für die Druckernutzung ist ein ausreichendes Guthaben auf Ihrem Druckerkonto (s. S. 6).

# Computer, Drucker, Scanner (Fortsetzung)

Im bwLehrpool-System kann aus virtuellen Windows- und Linux-Maschinen heraus gedruckt werden. Der Unterschied zum gewohnten Druckvorgang besteht darin, dass - egal welche Drucker angeboten werden - nur noch der stets gleich benannte Drucker „Pool-Drucker“ ausgewählt werden soll. Die direkte Auswahl besonderer Einstellungen wie etwa Querformat, mehrerer Seiten pro Blatt u.a. ist bereits in den Optionen des Druckers „Pool-Drucker“ möglich.

Nach Klick auf die Schaltfläche „Drucken“ der einzelnen Programme erscheint das Druckauswahlfenster des bwLehrpool-Systems. Hier werden dann die je nach Standort verfügbaren Drucker aufgelistet. Je nach Drucker können weitere gewünschte Druckoptionen ausgewählt werden, in erster Linie ein- bzw. doppelseitiger Druck (Simplex/Duplex).

Die eventuell zur Nutzung bestimmter Drucker erforderliche Authentifizierung des Druckauftrags per Username und Passwort wird nur bei Bedarf in einem weiteren Fenster abgefragt.

Die im Rechenzentrum erfolgten Druckaufträge müssen an der Drucker-Freigabestation im Untergeschoss in Raum -111 freigegeben werden, wo sich auch die Drucker befinden. Die Freigabestation der Werthmannstraße 4 befindet sich im separaten Druckerraum im hinteren Bereich. Viele Poolräume der Fakultäten arbeiten ebenfalls mit den Freigabestationen. In der UB muss jedoch aus einer vorgegebenen Umgebung heraus gedruckt werden.

<https://wiki.uni-freiburg.de/rz/doku.php?id=lehrpools>

## **Allgemeiner Druckdienst des Rechenzentrums**

Sie können im Rechenzentrum in begründeten Fällen – z. B. im Rahmen einer Lehrveranstaltung – auch DIN A0-Poster drucken. Nehmen Sie bei Bedarf rechtzeitig Kontakt mit dem Druckservice des RZ auf. Sie finden den Druckdienst in Raum 017 (Erdgeschoss, Tel. 0761/203-4618).

<https://www.rz.uni-freiburg.de/services/drucker>

## **Scannen**

Im Rechenzentrum und im PC-Pool in der Werthmannstr. 4, Erdgeschoss, gibt es Scanner für A3- und A4-Formate.

# Eigene Daten ‚zentral‘ speichern

## Ihr persönliches Datenverzeichnis

Alle eingeschriebenen Studierenden erhalten mit dem Uni-Account automatisch ein persönliches Datenverzeichnis mit 20 GB Speicherplatz. Hier können Sie Ihre Dokumente speichern und diese von überall auf der Welt abrufen. Ihre Dateien liegen auf dem Fileserver (Datenserver) im Rechenzentrum und werden regelmäßig automatisch gesichert. Somit ist das Datenverzeichnis ein sicherer Ort, z. B. für Ihre Studien- und Abschlussarbeiten.

### So greifen Sie auf Ihr Datenverzeichnis zu:

1) Unter bwLehrpool binden Arbeitsumgebungen standardmäßig Ihr persönliches Datenverzeichnis (Netzwerk-Homeverzeichnis) und eventuelle kursspezifische Netzlaufwerke automatisch ein. Zusätzlich werden entsprechende Verknüpfungen auf dem Desktop angezeigt.

In Linuxumgebungen wird das Netzwerk-Homeverzeichnis unter `~/PERSISTENT`, weitere Netzlaufwerke analog unter `~/Laufwerksname`, eingebunden. Unter Windows erhält jedes Netzlaufwerk einen eigenen Laufwerksnamen bzw. -buchstaben. Einbindung und Anzeige können in vom Lehrpersonal erstellten Kursen abweichen.

Beim Speichern sollte immer geprüft werden, ob die Daten auch tatsächlich in Ihr Homeverzeichnis oder ein kursspezifisches Netzlaufwerk geschrieben werden. Nicht auf Netzlaufwerk oder USB-Stick gespeicherte Daten werden aus Sicherheitsgründen nach Beenden einer Session gelöscht!

2) Möchten Sie von Zuhause oder unterwegs auf Ihr persönliches Verzeichnis zugreifen, wählen Sie sich mit dem VPN-Clients ins Universitätsnetz ein (s. S. 10, 27). Hierfür müssen Sie folgende Einstellungen vornehmen:

3) Windows: Klicken Sie im Windows-Explorer mit der rechten Maustaste auf „Computer“ oder „Dieser PC“ und dann auf „Netzlaufwerk verbinden“. Haken Sie „Verbindung mit anderen Anmeldeinformationen herstellen“ an und wählen einen Buchstaben für das Laufwerk aus. Geben Sie bei Ordner [\\userid.files.uni-freiburg.de/home/userid](https://userid.files.uni-freiburg.de/home/userid) ein (userid = Ihr UniAccount). Geben Sie public/userid als Benutzer und Ihr persönliches Passwort ein.

# Eigene Daten ‚zentral‘ speichern

(Fortsetzung)

## Ihr persönliches Datenverzeichnis

- MAC OS X (10.5-10.7): Wählen Sie im Finder unter dem Menüpunkt Gehe zu „mit Server verbinden“ aus, geben <smb://userid.files.uni-freiburg.de/home/userid> und anschließend Ihr Passwort ein.
- Linux: Hier kann man mit dem Zeilenmode Tool smbclient arbeiten: <smbclient //userid.files.uni-freiburg.de/home/userid -U userid>. Geben Sie anschließend Ihr Passwort ein.
- In den offenen Windowspools erfolgt das Mapping des Homeverzeichnisses automatisch nach der Anmeldung.  
<https://www.rz.uni-freiburg.de/go/fileserver>

# bwLehrpool-remote – Poolumgebungen nicht nur von daheim

Auf Grund der Corona-Situation sind die meisten Hochschulen und Universitäten für Studierende derzeit nur stark eingeschränkt nutzbar. Viele Lehrende verlagern daher ihre Veranstaltungen und Vorlesungen ins Digitale, und viele Studierende arbeiten vermehrt von Zuhause und nutzen dabei eigene Geräte. Dabei fehlt aber häufig die zur praktischen Arbeit nötige Umgebung in Form der normalerweise in den Poolräumen bereitgestellten Software. Die Installation dieser Programme auf privaten Geräten der Studierenden ist aber häufig aufgrund von Lizenzbeschränkungen oder Installations- und Konfigurationsproblemen usw. nicht möglich.

Da die bwLehrpool-Rechner zwar prinzipiell nutzbar, bisher jedoch nicht für Studierende erreichbar waren, wurde mit bwLehrpool-remote ein Weg bereitgestellt, mit einem einfachen Webbrowser von überall her, also remote, auf ungenutzte Computer zuzugreifen. Dabei werden Studierende und Lehrpersonal mittels eines simplen Web-Browsers verbunden, der weder besonders leistungsfähige Hardware noch spezielle Software voraussetzt.

## **Voraussetzungen**

Userseitig ist neben einem einigermaßen aktuellen, HTML-5-fähigen Browser wie Firefox, Safari, Edge o. Ä. eine einigermaßen schnelle Internetanbindung vonnöten. Die Leistung des eigenen Rechners ist weniger von Belang, da alle Rechenoperationen auf dem jeweiligen Poolrechner stattfinden.

## **Anwendung**

Zum Aufruf bwLehrpool-remotes müssen Sie nur die für die Uni Freiburg gültige Webadresse <https://bwlehrpool.ruf.uni-freiburg.de> in die Adresszeile Ihres Browsers eingeben. Javascript wird benötigt; achten Sie auf mögliche javascriptblockierende Browsererweiterungen.

# bwLehrpool-remote – Poolumgebungen nicht nur von daheim (Fortsetzung)

## Login

Nach Eingabe der Webadresse sehen Sie das Login zu bwLehrpool-remote. Geben Sie Ihre Userkennung und Passwort ein und klicken auf „Anmelden“.

Probleme beim Login können daran liegen, dass die Webschnittstelle eventuell in Ihrem Passwort vorhandene Sonderzeichen unterschiedlich zu Ihrem Rechner behandelt. Tipp: Geben sie dann Ihr Passwort oder einfach die fraglichen Sonderzeichen testweise im Kennungsfeld ein (nicht abschicken).

The image shows a login form for bwLehrpool. At the top left is the logo, which consists of three orange and grey geometric shapes followed by the text 'bwLehrpool'. Below the logo are two input fields: the first is labeled 'Benutzername' and the second is labeled 'Passwort'. Below these fields is a dark grey button with the white text 'Anmelden'.

**BWLEHRPOOL**

## Raumauswahl



Nach dem Login finden Sie gewöhnlich mehrere Räume zur Auswahl vor. Da bwLehrpool raumbasiert unterschiedliche Veranstaltungen anbietet, sehen Sie je nach gewähltem Raum unterschiedliche Umgebungen. Achten Sie darauf, wenn Sie Ihre gewohnten Umgebungen nicht vorfinden sollten.

Achtung: Stellen Sie bei diesem Schritt die zur Arbeit gewünschte Größe Ihres Browserfensters ein!

---

### Wähle einen Raum aus

Stelle sicher, dass das Browser Fenster die gewünschte Größe hat. Die Auflösung des Clients wird dem entsprechend gesetzt.

Normalbetrieb	7 verfügbar (53 offline)	
	7 verfügbar (24 offline)	Passwortgeschützt
	7 verfügbar (27 offline)	Passwortgeschützt

Ausloggen

Weiter

---

**BWLEHRPOOL**



### Frei zugängliche Räume

Markieren Sie den von Ihnen gewünschten Raum per einfachem Linksklick und klicken dann direkt auf „Weiter“.

---

### Wähle einen Raum aus

Stelle sicher, dass das Browser Fenster die gewünschte Größe hat. Die Auflösung des Clients wird dem entsprechend gesetzt.

Normalbetrieb	7 verfügbar (53 offline)	
	7 verfügbar (24 offline)	Passwortgeschützt
	7 verfügbar (27 offline)	Passwortgeschützt

Ausloggen

Weiter

---

**BWLEHRPOOL**



# bwLehrpool-remote – Poolumgebungen nicht nur von daheim (Fortsetzung)

## Passwortgesicherte Räume

Der Zugang zu manchen Räumen ist per Passwort beschränkt. Eine Zugangsbeschränkung kann bestehen, wenn bspw. nur einem eingeschränkten Kreis an Studierenden Zugriff auf lizenzrechtlich stark eingeschränkte Software gestatten werden soll oder an bestimmten Orten nur wenige Rechner zur Verfügung stehen.

Markieren Sie in diesem Fall den betreffenden Raum mit einfachem Linksklick, tippen auf das Passwortfeld und geben das vom Lehrpersonal genannte Passwort ein. Klicken Sie dann auf „Weiter“.

---

Wähle einen Raum aus

Stelle sicher, dass das Browser Fenster die gewünschte Größe hat. Die Auflösung des Clients wird dem entsprechend gesetzt.

Normalbetrieb	6 verfügbar (53 offline)	
<b>Standard</b>	6 verfügbar (24 offline)	.....
ISO	7 verfügbar (27 offline)	Passwortgeschützt

Ausloggen

Weiter

---

BWLEHRPOOL

## Auswahl der Veranstaltung

Die weitere Bedienung entspricht dem Üblichen - ganz so, als ob Sie vor Ort im jeweiligen Poolraum anwesend wären.

# Software & Hardware

## **Günstige Angebote für Studierende**

Über das Rechenzentrum können Sie günstige und auch kostenfreie Softwarelizenzen für Ihren privaten Rechner erwerben. Zur Verfügung stehen für Studierende kostenlose Campus- oder Landeslizenzen von Citavi, MATLAB & Simulink, Mathematica, ArcGIS, MaxQDA (beschränkte Anzahl), Sophos (Antivirus), LabView und ChemDraw.

Externe Angebote über Microsoft Produkte können Sie ebenfalls beziehen: Alle Studierende können Office 365 wie auch eine Windows 10 Education Upgrade-Lizenz kostenfrei abonnieren. Dank der großzügigen Finanzierung aus dem Studierendenvorschlagsbudget ist das Angebot kostenfrei. Studierende müssen lediglich einmal jährlich ihr Abonnement erneuern.

Weitere Informationen und Anleitungen zur Software finden Sie auf der Webseite des Rechenzentrums:

<https://www.rz.uni-freiburg.de/go/software>

Zudem können Sie im Online-Software-Shop ASKnet, der im Auftrag des RZ betrieben wird, vergünstigte Software wie bspw. SPSS bestellen. Eine Produktübersicht finden Sie unter:

<https://ruf.asknet.de>

Die Universität Freiburg beteiligt sich am „Apple on Campus Programm“, über das Sie Apple-Produkte wie Apple-Hardware, -Software und –Peripheriegeräte zu vergünstigten Konditionen erhalten können. Hierfür müssen Sie sich mit Ihrem Uni-Account ausweisen.

<https://www.rz.uni-freiburg.de/go/apple>

Angebote für andere Hardware können wir derzeit leider nicht anbieten.

# Literaturrecherche mit den E-Ressourcen der UB

## **Online Literatur recherchieren**

Mit den lizenzierten E-Ressourcen der UB können Sie Literaturrecherchen in zahlreichen Online-Datenbanken vornehmen. Als Startpunkt für die Recherche gehen Sie zu:

<https://www.ub.uni-freiburg.de/recherche>

Die Auswahl und Bereitstellung der Datenbanken (Bibliographische-, Fakten und Volltextdatenbanken) sowie die inhaltliche und technische Betreuung der Online-Literaturrecherche liegt im Aufgabenbereich der UB. Bei Fragen wenden Sie sich bitte an den zentralen Support der UB.

<https://www.ub.uni-freiburg.de/unterstuetzung/einfuehrungen-und-kurse/fachliche-unterstuetzung>

# RZ-Wiki

## **Kooperativ dokumentieren**

Im Wiki des Rechenzentrums finden Sie zahlreiche nützliche Informationen zu unseren Angeboten, aber auch grundsätzliche Tipps zur Nutzung der IT-Infrastruktur der Universität Freiburg, z. B. Anleitungen zur Einrichtung diverser E-Mail-Clients oder detaillierte Beschreibungen zur Ausstattung der PC-Pools. Das Beste am RZ-Wiki ist: Als Studierende an der Universität Freiburg können Sie die Informationen im Wiki mitgestalten, ergänzen, korrigieren und neue Artikel anlegen. Haben Sie z. B. einen Weg gefunden, Ihre E-Mails mit einem bestimmten Handy-Modell abzurufen? Schreiben Sie es in unser Wiki, so dass andere davon profitieren können. Bestehende Artikel können Sie bei Bedarf gerne inhaltlich und sprachlich ergänzen oder verbessern.

Mitmachen ist ganz leicht: Melden Sie sich einfach mit Ihrem Uni-Account im Wiki an, lesen Sie sich den Wiki-Guide unter „Mitmachen“ durch und los geht's.

<https://www.wiki.uni-freiburg.de/rz>

# Sicherheit im Netz

## Verantwortliche Internetnutzung

Rechner im Internet sind vielfältigen Gefahren ausgesetzt. Ein erheblicher Teil der von den Administrator\*innen des RZ geleisteten Arbeit wird in die Abwehr von Angriffen bzw. die Beseitigung ihrer Folgen investiert.

Einige grundlegende Tipps, wie Sie Ihren eigenen Rechner und Ihre Daten gegen Missbrauch sichern können:

- Geben Sie Ihre Zugangsdaten (z. B. Uni-Account) niemals weiter.
- Ihr persönliches Passwort sollte folgende Kriterien erfüllen: Verwenden Sie mindestens 10 Zeichen, kombinieren Sie Buchstaben, Ziffern und Sonderzeichen. Wählen Sie niemals Passwörter, die in Lexika enthalten sind oder mit Ihrem persönlichen Umfeld zu tun haben (Namen von Freunden oder Verwandten, Geburtsdaten usw.).
- Stellen Sie Betriebssystem und Anwendungen so ein, dass sie möglichst wenig Angriffsfläche bieten. Installieren Sie nur die benötigten Programme und Dienste und aktualisieren Sie regelmäßig beides. Achten Sie darauf, die Windows Updates von Microsoft regelmäßig einzuspielen bzw. Ihr System so einzustellen, dass diese automatisch installiert werden.
- Schützen Sie Ihren Rechner mit einem Antivirenprogramm vor Viren, Würmern und Trojanern und achten Sie auf tägliche Aktualisierung. Nutzen Sie z. B. die von der Universität angebotene Software Sophos, die für Mitglieder der Universität kostenlos ist (<https://www.rz.uni-freiburg.de/go/sophos>).
- Der Mailserver der Universität filtert alle mit bekannten Viren behafteten Mails aus. Nutzen Sie diesen oder einen anderen Mailserver, der Sie vor Viren schützt

# Sicherheit im Netz (Fortsetzung)

- Vorsicht bei E-Mails, in denen Sie nach persönlichen Daten gefragt werden (Passwörter, Kontonr. etc.). Es könnte sich um eine Phishing-E-Mail mit betrügerischer Absicht handeln. Löschen Sie solche E-Mails und antworten Sie nicht darauf.
- Nutzen Sie die Firewall Ihres Betriebssystems, um eine Grundsicherung des Rechners zu erreichen.
- Nicht alle Webseiten sind seriös und manche erweiterten Browser-Funktionen wie z. B. JavaScript, Java, ActiveX können zu Sicherheitsproblemen führen. Mit einer sicheren Konfiguration Ihres Internetbrowsers können Sie sich dagegen schützen. Infos finden Sie z. B. unter <https://www.bsi.bund.de>, Suchwort „Browserkonfiguration“.
- Sichern Sie regelmäßig wichtige Daten wie Haus-, Diplom-, oder Doktorarbeiten auf Ihrem Homedirectory an der Uni (s. S. 20 f.). Dort sind Ihre Daten sicher und können im Notfall wiederhergestellt werden.

Diese Tipps stellen nur einen Basisschutz Ihres Rechners und Ihrer Daten dar. Lesen Sie bitte auch die weiterführenden Informationen zum Thema Sicherheit unter:

<https://www.rz.uni-freiburg.de/services/sicherheit>

<https://www.wiki.uni-freiburg.de/rz>

<https://www.bsi.bund.de>

<https://www.rz.uni-freiburg.de/go/sophos>

# Studentische Beratung

## Hier finden Sie Unterstützung bei IT-Problemen

Sie möchten mit Ihrem Notebook ins Uni-WLAN, haben Fragen, z. B. zum Uni-Account oder benötigen Hilfe bei IT-Problemen? Dann erreichen Sie unsere studentische Beratung per E-Mail an [beratung@rz.uni-freiburg.de](mailto:beratung@rz.uni-freiburg.de) und/oder per Telefon: 0761/203-4666 und 4603. **Bitte beachten Sie, dass Sie aufgrund der Covid-19-Situation einen Arbeitsplatz über das Campus Management im Voraus buchen müssen, um in den Computerpools präsent sein zu können.**

Nach telefonischer Vereinbarung können Sie einfach Ihr Notebook mitbringen, dann unterstützen wir Sie bei der Einrichtung von WLAN und VPN, so dass Sie künftig das WLAN der Uni nutzen und auf alle uneigenen Dienste zugreifen können.

Das Beratungsteam ist täglich von Montag bis Freitag vor Ort und hilft bei Fragen zur Nutzung der Pools und IT-Systeme der Uni Freiburg gerne weiter. Sollten Sie grundlegende Probleme mit Ihrem Notebook haben (Defekt, Virenbefall etc.), wenden Sie sich bitte an Ihren Computerhersteller bzw. Fachhändler.

**Beratung im RZ** (Hermann-Herder-Str. 10) in Raum 002, Tel.: 0761/203-4666

**Beratung im gemeinsamen Poolzentrum** (Werthmannstraße 4, neben UB), Tel.: 0761/203-4603

# Öffnungszeiten Rechenzentrum und Außenstelle Werthmannstr. 4, EG

**RZ Hermann-Herder-Str. 10 Computerarbeitsplätze (UG; bitte beachten Sie den eingeschränkten Zugang aufgrund der [Covid-19-Situation](#))**

Mo – Fr: 07.00 – 20.00 Uhr  
Sa: 09.00 – 13.00 Uhr

## **Beratung, EG, Raum 002**

Erste Anlaufstelle bei EDV-Problemen und zur Gerätenutzung in den Pools

Mo – Fr: 18:00 - 20:00 Uhr

## **Nutzerservice, EG, Raum 001/002**

Fragen zu

- Uni-Account, -Passwörter: [nutzerservice@rz.uni-freiburg.de](mailto:nutzerservice@rz.uni-freiburg.de)  
Di – Do: 09.00 – 12.00 Uhr
- E-Mail: [postmaster@rz.uni-freiburg.de](mailto:postmaster@rz.uni-freiburg.de)  
Mo, Mi, Do: 09.00 – 12.00 Uhr  
Mi, Fr: 14.00 – 16.00 Uhr

## **Druckservice**

Druckservice im Rechenzentrum, Tel.: 0761/203-4618

Mo – Do: 08.00 – 12.00 und 13.00 – 18.00 Uhr  
Fr: 08.00 – 12.00 und 13.00 – 15.30 Uhr

## **RZ-Außenstelle im PC-Pool in der Werthmannstraße 4, Erdgeschoss Computerarbeitsplätze**

Mo – Fr: 08.00 – 22.00 Uhr  
Sa: 09.00 – 18.00 Uhr

## **Beratung im PC-Pool, Werthmannstr. 4, Erdgeschoss, Raum 008**

Mo – Fr: 08.30 – 20.00 Uhr

Erste Anlaufstelle bei EDV-Problemen und zur Gerätenutzung in den Pools

Die aktuellen Öffnungszeiten des RZ finden Sie unter:  
<https://www.rz.uni-freiburg.de/rz/oeffnungszeiten>



# Wichtige URLs

Uni-Account <https://www.rz.uni-freiburg.de/go/ua-studierende>

myAccount <https://myaccount.uni-freiburg.de>

UniCard <https://www.studium.uni-freiburg.de/de/studierendenservices/unicard>

## Campus Management

HISinOne <https://campus.uni-freiburg.de>

LSF <http://www.uni-freiburg.de/go/gis>

E-Mail <https://www.rz.uni-freiburg.de/go/email>

ILIAS <https://ilias.uni-freiburg.de>

Druckerkontoaufladung <https://rzdruck.intra.uni-freiburg.de>

RZ-Wiki <https://www.wiki.uni-freiburg.de/rz>

## Aktuelle RZ Ansprechstellen

<https://www.rz.uni-freiburg.de/helpcenter/ansprechstellen>

## PC-Pool-Übersicht in Werthmannstr. 4, UB, RZ

[https://www.rz.uni-freiburg.de/rz/aktuell/bwlehrpool\\_turschilder](https://www.rz.uni-freiburg.de/rz/aktuell/bwlehrpool_turschilder)

## **Impressum**

Herausgeber:

Rechenzentrum der Universität Freiburg

Hermann-Herder-Str. 10

79104 Freiburg

Texte:

Roland Bausch, Claudia Gayer, Marko Glaubitz, Marianne Löffler, Vera Meuret, Christian Rößler, Dr. Helmut Schyle, Silke Trötschel, Dr. Dirk von Suchodoletz, Dr. Nicole Wöhrle

Gestaltung:

Melisa Mustafovic-Brüstle, Natalja Salnikova-Glaubitz

Titelbild:

Kathrin Maier

Druck:

Repro-Center der Universität Freiburg

Stand:

September 2020

Alle Angaben ohne Gewähr. Druckfehler und Irrtümer vorbehalten.

Sie finden diese Broschüre online unter:

<https://www.rz.uni-freiburg.de/go/studiheft>