

IT-Services fürs Studium



Ausgabe 2017



Albert-Ludwigs-Universität Freiburg

**UNI
FREIBURG**

Inhalt

Checkliste: Ihr Uni-Account.....	4
Uni-Account.....	5
myAccount.....	6
Druckerkontoaufladung.....	6
E-Mail.....	7
UniCard.....	8
iTAN (bei UniCard).....	9
Campus Management.....	10
Campus Management: Portal: HISinOne.....	10
Campus Management: Portal: LSF.....	11
Weitere Informationen zu Campus Management.....	11
Online mit WLAN „eduroam“.....	12
Weitere Zugänge zum Universitätsnetz.....	13
Studentische Beratung.....	14
Computer, Drucker, Scanner.....	15
Eigene Daten ‚zentral‘ speichern – Ihr persönliches Datenverzeichnis.....	18
E-Learning.....	20
ILIAS.....	21
Software & Hardware.....	22
Handbücher zu Software.....	23
Handbücher: IT-Lernunterlagen zum Download von HERDT-Campus.....	23
Literaturrecherche mit ReDI.....	24
RZ-Wiki.....	25
Sicherheit im Netz.....	26
Öffnungszeiten Rechenzentrum und Außenstelle KG II, 4. OG.....	28
Wichtige URLs.....	29
Impressum.....	31



Liebe Studierende,

diese Broschüre hilft Ihnen zu Beginn des Studiums, sich mit den IT-Systemen der Universität möglichst schnell zurechtzufinden. Sie zeigt Möglichkeiten auf, wie Sie wichtige Prozesse im Studium wie Kommunizieren, Organisieren, Recherchieren u. v. m. durch den Einsatz von Informations- und Bildungstechnologien effektiv gestalten können.

Alle hier genannten Services stehen Ihnen als Mitglied der Universität kostenfrei zur Verfügung als Unterstützung für das Studium. Eine kommerzielle Nutzung ist nicht zulässig.

Sie werden im Laufe Ihres Studiums auch mit IT-Angeboten in Kontakt kommen, die nicht über das Rechenzentrum (RZ), sondern von der Universitätsbibliothek oder von Fachbereichen betreut werden. Diese Broschüre stellt die Services des Rechenzentrums für Studierende vor. Bei Fragen zu Angeboten anderer Anbieter wenden Sie sich bitte direkt an diese.

Wir haben alle hier genannten Daten, Adressen, Öffnungszeiten im September 2016 auf ihre Aktualität überprüft. Erfahrungsgemäß kommt es immer wieder zu Änderungen; bitte beachten Sie die aktuellen Mitteilungen auf unserer Homepage <http://www.rz.uni-freiburg.de>. Dort finden Sie auch Informationen zu aktuellen Störungen bei den vielfältigen RZ-Serviceleistungen; Störungen können auch wir leider nicht völlig ausschließen. Sie finden eine kleine Auswahl der wichtigsten hier im Heft aufgeführten Internetadressen auf Seite 29.

Sollten Sie nach der Lektüre noch Fragen haben, helfen wir Ihnen gerne weiter. Wir wünschen Ihnen viel Spaß und ein erfolgreiches Studium!

Ihr Rechenzentrum der Universität Freiburg

Checkliste: Ihr Uni-Account

Wichtige Schritte zu Beginn Ihres Studiums

Der Uni-Account ist Ihr zentraler Benutzeraccount, den Sie für die gesamte Studiendauer an der Universität Freiburg behalten. Ihren Account verwalten Sie über die Plattform myAccount.

- Aktivieren Sie Ihren Uni-Account nach der Immatrikulation unter <https://myaccount.uni-freiburg.de> (s. S. 5)
- Prüfen und bestätigen Sie Ihre hinterlegte private E-Mail-Adresse (s. S. 6)
- Richten Sie sich eine eigene Uni-Mailadresse vorname.nachname@domain.uni-freiburg.de ein und verwenden Sie diese als bevorzugte Adresse für den universitären Mailverkehr (s. S. 7)
- Setzen Sie sich in myAccount ein RAS-Passwort (s. S. 6). Dieses benötigen Sie, um sich in das WLAN der Universität einzuloggen und zur Nutzung von Eduroam.



Uni-Account

Ihre persönliche Benutzerkennung

Nach der Immatrikulation erhalten Sie per E-Mail und per Post einen eigenen Uni-Account. Dieser setzt sich aus einer Benutzerkennung (Initialen Ihres Namens plus Zufallszahl) und einem Initialpasswort zusammen.

Sobald Sie über myAccount (s. S. 6) das Passwort geändert und Ihre E-Mail-Adresse bestätigt haben, ist Ihr Uni-Account aktiviert und Sie können jetzt die zentralen Dienstleistungen der Universität und insbesondere des Rechenzentrums nutzen: Online-Vorlesungsverzeichnis, Veranstaltungsbelegung, Semester-Rückmeldung, Prüfungsanmeldung, Studienbescheinigung erstellen, Uni-E-Mail, Lernplattform ILIAS, (Literatur-)Datenbanken und vieles mehr. Außerdem haben Sie Zugang zu den Computerarbeitsplätzen, Druckern und Scannern in den Poolräumen (s. S. 15ff).

Der Uni-Account ist Ihre ganz persönliche Benutzerkennung. Um sich vor Missbrauch zu schützen, geben Sie Ihr Passwort **niemals** an Dritte weiter.

<http://www.rz.uni-freiburg.de/go/ua-studierende>

myAccount

Online-Plattform zur Verwaltung des Uni-Accounts Neues Verfahren zur Druckerkontoaufladung

Über die Plattform myAccount (<https://myaccount.uni-freiburg.de>) können Sie von jedem Rechner mit Internetanschluss aus Ihre persönlichen Daten verwalten. Beim ersten Anmelden ändern Sie Ihr Initialpasswort und bestätigen Ihre E-Mail-Adresse. Sie können in myAccount eine eigene Uni-E-Mail-Adresse einrichten sowie verschiedene Mailinglisten und Newsletter abonnieren.

Wenn Sie das WLAN der Universität (s. S. 12) bzw. Eduroam nutzen möchten, richten Sie sich in myAccount unter dem Menüpunkt Pass-/Kennwort das dafür notwendige zusätzliche RAS-Passwort (Remote Access Service) ein. Dieses darf nicht identisch mit dem Passwort für den Uni-Account sein.

Druckerkontoaufladung

Druckerkonten können über eine eigene Anwendung aufgeladen werden:
<http://rzdruck.intra.uni-freiburg.de>

Bitte beachten Sie: Beim Ausscheiden aus der Universität lassen Sie sich bitte Restbeträge auf dem Druckerkonto in bar auszahlen (Druckschalter im RZ). Zur Rückerstattung können keine Überweisungen vorgenommen werden.

Kontakt:

Nutzerservice des Rechenzentrums: nutzerservice@rz.uni-freiburg.de

<http://www.rz.uni-freiburg.de/go/ua-studierende>

<https://myaccount.uni-freiburg.de>

<http://rzdruck.intra.uni-freiburg.de>



E-Mail

Ihre Uni-E-Mail-Adresse

Sie können sich über myAccount (s. S. 6) eine universitäre E-Mail-Adresse mit 100 MB Speicherplatz und Spamfilter einrichten. Wählen Sie hierfür unter dem Menüpunkt „Mailkonten / Uni-Mailkonto“ Ihre Uni-E-Mailadresse aus. Diese hat das folgende Format: vorname.nachname@students.uni-freiburg.de. Alternativ stehen Ihnen statt der Domain ‚students‘ vier Planetennamen zur Auswahl.

Ihre E-Mails können Sie über <https://domain.uni-freiburg.de> abrufen. Domain ersetzen Sie durch ‚students‘ oder den entsprechenden Planetennamen. Als Login benutzen Sie Ihren Uni-Account. Das Uni-E-Mailkonto lässt sich natürlich auch über E-Mail-Programme wie Mozilla Thunderbird oder Microsoft Outlook auf Ihrem Rechner verwalten. Anleitungen zur Konfiguration finden Sie im Rechenzentrums-Wiki unter „E-Mail“, „Mailclients“ (RZ-Wiki s. S. 25). Eine Weiterleitung der E-Mails zu Ihrer privaten Mailadresse ist ebenfalls möglich.

Auf Wunsch können Sie gegen eine geringe Gebühr (einmalig z. Zt. für Studierende 10 €, Druckservice) eine Groupware-Erweiterung mit Kalender, Aufgabenplaner und Synchronisationstools beziehen.

Bitte im Störfall beachten:

Auch beim Mailserver kann es leider zu Störungen kommen. Das RZ informiert über Störungen auf den Web-Seiten (<http://www.rz.uni-freiburg.de>). Beim Ausfall des Mailservers macht es keinen Sinn, eine Mail an den Postmaster zu schreiben. Diese kommt nicht an, weil der Mailserver nicht erreichbar ist.

<http://www.rz.uni-freiburg.de/go/email>

<http://www.wiki.uni-freiburg.de/rz>

<https://www.wiki.uni-freiburg.de/rz/doku.php?id=communicate-kalender>

<http://www.rz.uni-freiburg.de>

UniCard

Die UniCard ist Ihr Studierendenausweis und zugleich eine multifunktionale Chipkarte

Sie können mit der UniCard

bargeldlos bezahlen:

- in Mensen und Cafeterien
- viele Kopierer der UB und in diversen Fakultätspools nutzen
- Kleingebühren für unterschiedliche Dienste begleichen

in der Universitätsbibliothek:

- Medien ausleihen
- die 24-Stunden-Bibliothek und
- Garderoben-Schließfächer nutzen

Türen öffnen:

- Zutritt zu Gebäuden und Räumen (z. B. UB)

den Regio-Verkehrsverbund Freiburg nutzen:

- gilt als Stammkarte für das Semesterticket
- und im aufgedruckten Semester ab 19.00 Uhr bis Betriebsschluss als Fahrschein (Weitere Informationen unter <http://www.vag-freiburg.de>)

Kontakt und Sprechzeiten:

http://www.studium.uni-freiburg.de/service_und_beratungsstellen/unicard

unicard@uni-freiburg.de, Tel: 0761 – 203 8893

(erreichbar während der UniCard Sprechstunden)

Verlängerung der Gültigkeit der UniCard an den UniCard-Terminals:

http://www.studium.uni-freiburg.de/service_und_beratungsstellen/unicard/terminals

Das UniCard Büro befindet sich im Service Center Studium, Sedanstr. 6.



iTAN (bei UniCard)

Hinweise zur iTan-Liste

Das UniCard-Team für Studierende betreut die iTan-Liste und ist bei Fragen Ansprechpartner

- Bei einer iTan-Liste handelt es sich um eine Aufstellung von 20 nummerierten 6-stelligen Zufallszahlen. Bei einer Adressänderung oder der Eingabe der Kontodaten für die Lastschrift-Rückmeldung muss eine bestimmte vorgegebene iTAN zusätzlich angegeben werden, um Missbrauch zu verhindern.
- Als Neuimmatrikulierte/r können Sie Ihre erste iTAN-Liste unter <https://www.verwaltung.uni-freiburg.de/qis> online selbst erzeugen.
- Geben Sie zur Erzeugung und Aktivierung bei der Frage nach einer iTAN Ihrer aktuellen/alten Liste bitte Ihr Geburtsdatum in folgendem 6-stelligen Format an: tmmmy, z.B. 070689 für den 07.06.1989.
- Neue TAN-Listen können mit Hilfe der letzten iTANs aus der aktuellen Liste ebenfalls selbst online erstellt werden.
- Bei Verlust und Fragen zur iTan wenden Sie sich bitte unter Angabe von Vor- und Nachnamen sowie der Matrikelnummer an:
itan@unicard.uni-freiburg.de

itan@unicard.uni-freiburg.de

http://www.studium.uni-freiburg.de/service_und_beratungsstellen/unicard/itan

Das UniCard Büro befindet sich im Service Center Studium, Sedanstr. 6.

Campus Management

Ihr Online-Service rund ums Studium

Campus Management wird aktuell umgestellt: Auf LSF folgt HISinOne!

Um Ihnen die notwendigen Schritte für Ihre Studienorganisation zu erleichtern, bietet Ihnen die Universität Freiburg umfassende Selbstbedienungsfunktionen an.

Während der Umstellungsphase gibt es grundsätzlich zwei Portale, in denen Sie nach Authentifizierung mit Ihrem Uni-Account (s. S. 5) folgende Funktionen nutzen können:

Portal: HISinOne

(<https://campus.uni-freiburg.de>)

Veranstaltungsmanagement (für alle Studierenden)

- Veranstaltungen belegen
- Persönlichen Stundenplan zusammenstellen

Prüfungsmanagement (für bereits auf HISinOne umgestellte Studiengänge)

- Prüfungen an- und abmelden
- Leistungsübersicht abrufen

Online-Bewerbung Master (für bereits auf HISinOne umgestellte Studiengänge)

Semestermanagement

- Umstellung geplant zum SoSe 2017, bis dahin noch über *Campus Management LSF* (s. S. 11)

HISinOne: <https://campus.uni-freiburg.de>

LSF: <http://www.uni-freiburg.de/go/qis>

Campus Management (Fortsetzung)

Portal: LSF

(<http://www.uni-freiburg.de/go/qis>)

Semestermanagement (für alle Studierenden)

- ⇒ **Umstellung auf HISinOne geplant zum SoSe 2017**
- Studienbescheinigung erstellen
 - Mit SEPA-Lastschrift rückmelden
 - Anschrift ändern
 - iTAN-Listen für Adressänderung und Rückmeldung verwalten

Prüfungsmanagement (für alle Studiengänge, außer den in HISinOne verwalteten)

- Prüfungen an- und abmelden
- Leistungsübersicht abrufen

Weitere Informationen zu Campus Management

- Welche Funktionen finde ich in welchem System?
<http://www.rz.uni-freiburg.de/services/cm/hisinone>
- Wird das Prüfungsmanagement für meinen Studiengang bereits in HISinOne verwaltet?
<http://www.uni-freiburg.de/go/cm-welches-system>
- Wo finde ich Infos rund ums Studium an der Uni Freiburg?
<http://www.studium.uni-freiburg.de/studium>

HISinOne: <https://campus.uni-freiburg.de>

LSF: <http://www.uni-freiburg.de/go/qis>

Online mit WLAN „eduroam“

WLAN an der Universität Freiburg

Das Rechenzentrum stellt in nahezu allen Universitätsgebäuden WLAN zur Verfügung. Die WLAN-Infrastruktur integriert den „eduroam“-Zugang. „Eduroam“ ist eine internationale Initiative mit dem Ziel, Mitgliedern akademischer Einrichtungen einen einheitlichen und einfachen Internetzugang zur Verfügung zu stellen. Alle Mitglieder der Universität Freiburg können sich mittels eduroam ohne größeren Konfigurationsaufwand in alle WLANs teilnehmender Hochschulen und Forschungseinrichtungen im In- und Ausland mit mobilen Geräten wie Laptop oder Smartphone einloggen. Mit dem Eduroam-Zugang sind Sie für die Nutzung der Journals/Fachzeitschriften in der UB freigeschaltet (VPN nicht erforderlich).

- 1) Setzen Sie zuerst einmalig in myAccount Ihr RAS-Passwort (s. S. 6).
- 2) Die Einrichtung eines WLAN „eduroam“ Zugangs setzt sich aus drei Informationen zusammen:
 - SSID (WLAN-Name): **eduroam**
 - Benutzername: **Uni-Account@uni-freiburg.de**
 - Passwort: **Ihr-RAS-Passwort**

SSID: Diese ist identisch bei allen teilnehmenden Einrichtungen. Ob Sie an der Universität Heidelberg oder der University of California Los Angeles sind, Sie kommen mit der Einstellung meistens wie in Freiburg online!

Benutzernamen: Dieser setzt sich aus der Verbindung Ihrer UserID des Uni-Accounts und dem Zusatz @uni-freiburg.de zusammen. **Dies ist nicht Ihre E-Mail Adresse**, auch wenn die Schreibweise das nahelegt.

Passwort: Bitte beachten Sie, Ihr (Initial-)Passwort des Uni-Accounts funktioniert nicht für den Zugang über WLAN „eduroam“. Sie müssen unter myAccount (s. S. 6) ein RAS-Kennwort festlegen!

Eine **ausführliche Anleitung** finden Sie im RZ-Wiki „wlan mit eduroam“.

<http://www.rz.uni-freiburg.de/go/wlan>

<http://www.rz.uni-freiburg.de/go/eduroam>

<https://wiki.uni-freiburg.de/rz/doku.php?id=wlan-eduroam>

Weitere Zugänge zum Universitätsnetz

Zur Nutzung einiger Angebote (beispielsweise Zugang zu elektronischen Fachzeitschriften) der Universität Freiburg muss eine spezielle Verbindung zum Freiburger Universitätsnetz (FUN) vorhanden sein, um sich im Internet mit einer IP-Adresse der Universität Freiburg auszuweisen.

- Mit dem Eduroam-Zugang @uni-freiburg.de sind Sie automatisch für die Nutzung der Journals/Fachzeitschriften in der UB freigeschaltet. Die Nutzung eines VPN-Clients ist damit nicht mehr erforderlich!
- Die Rechner in den Computerräumen im Rechenzentrum, in der RZ-Außenstelle im KG II, 4. OG (ehemalige Bibliothek Jura), der Universitätsbibliothek oder in den Computerpools universitärer Einrichtungen sind automatisch im FUN.
- Für den Zugang zu einigen Serviceleistungen der Universitätsbibliothek, wie elektronische Literaturrecherchen und Fachzeitschriften (von zuhause), muss man sich authentifizieren. Dies ist einfach möglich über <https://mylogin.ub.uni-freiburg.de>. Alternativ ist ein Zugang über VPN möglich. Den VPN-Clients können Sie auf der RZ-Homepage unter <http://www.rz.uni-freiburg.de/go/vpn> herunterladen. Informationen zur Installation finden Sie im RZ-Wiki (s. S. 25).

<http://www.rz.uni-freiburg.de/go/wlan>

<http://www.rz.uni-freiburg.de/go/eduroam>

<http://www.rz.uni-freiburg.de/go/vpn>

<http://www.wiki.uni-freiburg.de/rz>

<https://mylogin.ub.uni-freiburg.de>

Studentische Beratung

Hier finden Sie Unterstützung bei IT-Problemen

Sie möchten mit Ihrem Notebook ins Uni-WLAN, haben Fragen z. B. zum Uni-Account oder benötigen Sie Hilfe bei IT-Problemen? Dann kommen Sie zur studentischen Beratung ins Rechenzentrum oder im KG II im 4. OG (ehemalige Bibliothek Jura).

Bringen Sie einfach Ihr Notebook mit, dann unterstützen wir Sie bei der Einrichtung von WLAN und VPN, so dass Sie künftig das WLAN der Uni nutzen und auf alle uneigenen Dienste zugreifen können.

Das Beratungsteam ist täglich von Montag bis Freitag vor Ort und hilft bei Fragen zur Nutzung der Pools und IT-Systeme der Uni Freiburg gerne weiter. Sollten Sie grundlegende Probleme mit Ihrem Notebook haben (Defekt, Virenbefall etc.), wenden Sie sich bitte an Ihren Computerhersteller bzw. Fachhändler.

Beratung im RZ (Hermann-Herder-Str. 10) in Raum 002

Beratung im KG II, 4. OG (ehemalige Bibliothek Jura)

Telefon: 0761/203-4666

Computer, Drucker, Scanner

Die Universität bietet Ihnen PC-Arbeitsplätze, Drucker und Scanner

Die Universität Freiburg bietet derzeit ca. 300 Computer in Poolräumen und Lehrpools als Arbeitsplätze an. Dort können Sie alle modernen Office-Anwendungen und viele andere Softwareprogramme benutzen, in Datenbanken und im Internet recherchieren, Daten auf CDs und DVDs brennen, Material ausdrucken und einscannen.

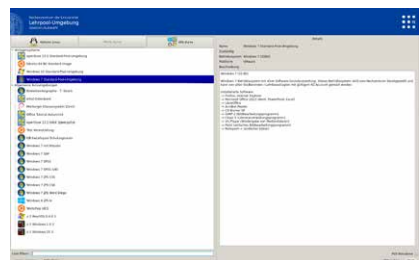
Im Rechenzentrum finden Sie im Untergeschoss vier Kursräume mit je 12–15 Arbeitsplätzen sowie einen offenen Windows-Pool. Alle Computer sind zu den regulären Öffnungszeiten nutzbar. Bei den Kursräumen beachten Sie bitte die ausgehängten Lehrveranstaltungsbelegzeiten. Weitere Pools des Rechenzentrums finden Sie in der RZ-Außenstelle im KG II, 4. OG (ehemalige Bibliothek Jura). In anderen Einrichtungen der Universität (Fakultäten, Fachbereiche, etc.) stehen Ihnen ebenfalls Computerräume zur Verfügung. Dort gelten zum Teil andere Bedingungen als im RZ und die Software-Ausstattung ist oft fachspezifisch. Bitte erkundigen Sie sich direkt vor Ort.

Die Computerarbeitsplätze im Rechenzentrum sind an frei zugängliche Drucker angeschlossen, auf denen Sie auch vom eigenen Notebook über WLAN drucken können. Für größere Abschlussarbeiten stehen Ihnen Farblaserdrucker zur Verfügung. Voraussetzung für die Druckernutzung ist ein ausreichendes Guthaben auf Ihrem Druckerkonto (s. S. 6).

Poolräume: Das bwLehrpool-System

Das in den Poolräumen verwendete bwLehrpool-System bietet Ihnen nach erfolgreichem Login die Möglichkeit, aus einer Vielzahl von Betriebssystemen auszuwählen.

Falls Ihnen im Rahmen eines Kurses oder Veranstaltung vom Lehrpersonal eine bestimmte Umgebung mit eigener Softwareausstattung genannt wurde,



bwLehrpool: Auswahlmenü

Computer, Drucker, Scanner (Fortsetzung)

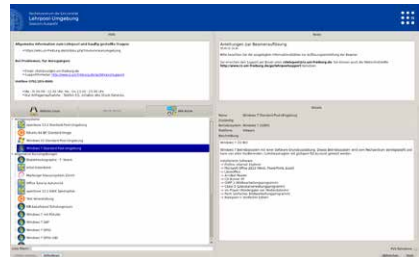
wählen Sie diese bitte aus; ansonsten stehen Ihnen Standard-Umgebungen unter Windows 7, Windows 10, openSuse 13.2 und Ubuntu 14.04 LTS mit breiter Auswahl an Software zur Verfügung. Beachten Sie bitte auch das Hilfe- und Nachrichtenauswahlmenü.

Hinweis für Lehrende: Bitte die ausliegenden Informationen zur Beameranlösung und zum PVS-System beachten.

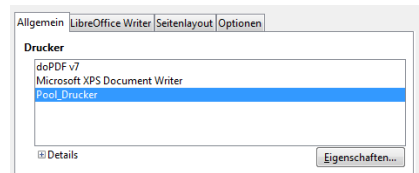
Drucken in den Lehrpools

In bwLehrpools kann über das bwLehrpool-Drucksystem aus virtuellen Windows-Maschinen heraus gedruckt werden. Der Unterschied zum gewohnten Druckvorgang besteht darin, dass - egal welche Drucker angeboten werden - nur noch der stets gleich benannte Drucker „Pool_Drucker“ ausgewählt werden soll.

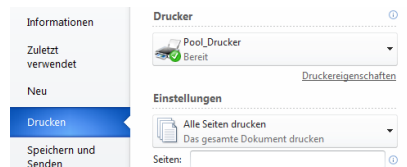
Die direkte Auswahl besonderer Einstellungen wie etwa Querformat, mehrerer Seiten pro Blatt u.a. ist bereits in den Optionen des Druckers „Pool_Drucker“ möglich. Die Einstellung ein- oder doppelseitiger Drucke wird im späteren Druckauswahlfenster des bwLehrpool-Systems getroffen.



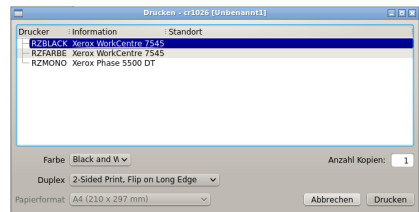
Hilfe- und Nachrichtenauswahlmenü



Vorgegebener Drucker unter LibreOffice



Vorgegebener Drucker unter MS-Word



Auswahlfenster des bw-Lehrpool-Drucksystems

Computer, Drucker, Scanner (Fortsetzung)

Nach Klick auf die Schaltfläche „Drucken“ der einzelnen Programme erscheint das Druckauswahlfenster des bwLehrpool-Systems. Hier werden dann die je nach Standort verfügbaren Drucker aufgelistet. Je nach Drucker können weitere gewünschte Druckoptionen ausgewählt werden; in erster Linie ein- bzw. doppelseitiger Druck (Simplex/Duplex).

Die eventuell zur Nutzung bestimmter Drucker erforderliche Authentifizierung des Druckauftrags per Username und Passwort wird nur bei Bedarf in einem weiteren Fenster abgefragt.

Die in Freiburg im Rechenzentrum erfolgten Druckaufträge müssen nach wie vor an der Drucker-Release-Station im Untergeschoss freigegeben werden.

Druckdienst des Rechenzentrums

Sie können im Rechenzentrum in begründeten Fällen – z. B. im Rahmen einer Lehrveranstaltung – auch DIN A0-Poster drucken. Nehmen Sie bei Bedarf rechtzeitig Kontakt mit dem Druckservice des RZ auf. Sie finden die Drucker/Kopierer im RZ im Raum -111 (UG)

Scannen

Im Rechenzentrum und der RZ-Außenstelle im KG II, 4. OG (ehemalige Bibliothek Jura) gibt es Scanner für A3 und A4 Formate zum einscannen von Unterlagen.

Druckservice im Rechenzentrum: Erdgeschoss Raum 17, 0761/203-4618

<http://www.rz.uni-freiburg.de/go/drucker>

<http://www.rz.uni-freiburg.de/go/lehrpools>

<https://wiki.uni-freiburg.de/rz/doku.php?id=tag:lehrpool>

<https://wiki.uni-freiburg.de/rz/doku.php?id=poolvideoswitch>

https://wiki.uni-freiburg.de/rz/doku.php?id=drucken_im_bwlehrpool

Eigene Daten ‚zentral‘ speichern

Ihr persönliches Datenverzeichnis

Alle eingeschriebenen Studierenden erhalten mit dem Uni-Account automatisch ein persönliches Datenverzeichnis mit 2 GB Speicherplatz. Hier können Sie Ihre Dokumente speichern und diese von überall auf der Welt abrufen. Ihre Dateien liegen auf dem Fileserver (Datenserver) im Rechenzentrum und werden regelmäßig automatisch gesichert. Somit ist das Datenverzeichnis ein sicherer Ort z. B. für Ihre Studien- und Abschlussarbeiten.

So greifen Sie auf Ihr Datenverzeichnis zu:

- 1) An den vom RZ betriebenen Arbeitsplätzen in der Universität wird das persönliche Datenverzeichnis automatisch beim Einloggen am Rechner als Laufwerk (Homeverzeichnis) zur Verfügung gestellt.

Das bwLehrpool-System verwendet ein virtuelles Windows 7. Das bw-Lehrpool-Windows stellt das Homeverzeichnis automatisch zur Verfügung; es braucht nur auf ein Icon geklickt werden.

- 2) Möchten Sie von zuhause oder unterwegs auf Ihr persönliches Verzeichnis zugreifen, wählen Sie sich mit dem VPN-Clients ins Universitätsnetz ein (s. S. 13). Sie müssen folgende Einstellungen vornehmen:
 - Windows 7: Klicken Sie im Windows-Explorer mit der rechten Maustaste auf „Computer“ und dann auf „Netzlaufwerk verbinden“. Haken Sie „Verbindung mit anderen Anmeldeinformationen herstellen“ an und wählen einen Buchstaben für das Laufwerk aus. Geben Sie bei Ordner `\\userid.files.uni-freiburg.de\userid` ein (userid = Ihr Uni-Account). Geben Sie `public\userid` sowie Ihr persönliches Passwort ein.



Eigene Daten ‚zentral‘ speichern

Ihr persönliches Datenverzeichnis (Fortsetzung)

- MAC OS X (10.5-10.7): Wählen Sie im Finder unter dem Menüpunkt Gehe zu „mit Server verbinden“ aus, geben `smb://userid.files.uni-freiburg.de/userid` und anschließend Ihr Passwort ein.
- Linux: Hier kann man mit dem Zeilenmode Tool `smbclient` arbeiten: `smbclient //userid.files.uni-freiburg.de/userid -U userid`. Geben Sie anschließend Ihr Passwort ein.

<http://www.rz.uni-freiburg.de/go/fileserver>

E-Learning

Servicestelle E-Learning: Services für digital unterstütztes Lehren und Lernen

Die Servicestelle E-Learning im Rechenzentrum ist die zentrale Ansprechstelle bei Fragen und Anregungen zum Einsatz digitaler Medien in der Lehre. Sie betreut die zentrale Lernplattform ILIAS und stellt verschiedene E-Learning-Angebote zur Verfügung, wie z. B.

- Beratung und Workshops zum Einsatz von E-Learning in der Lehre
- Wikis
- Online-Seminare, -Sprechstunden oder -Vorträge mit Adobe Connect
- mobile Sets für Vorlesungsaufzeichnungen

Sie haben Ideen und Anregungen zum E-Learning-Angebot an der Uni? Oder Sie wünschen sich, dass in einer bestimmten Veranstaltung z. B. ILIAS eingesetzt wird? Dann machen Sie Ihre Lehrenden auf das Angebot aufmerksam oder wenden Sie sich direkt an die Servicestelle E-Learning. Ihre Fragen und Anregungen werden gerne aufgenommen bzw. an die Lehrenden weitergegeben.

servicestelle@elearning.uni-freiburg.de

<http://www.rz.uni-freiburg.de/go/elearning>

ILIAS

Die zentrale Lernplattform der Universität

ILIAS ist die zentrale Lernplattform der Universität Freiburg. Hier können Lehrende Kursräume anlegen und in diesen Lernmaterialien und Aktivitäten sehr einfach online zur Verfügung stellen (Dateien, Lernmodule, Linklisten, Übungen, Selbsttests etc.). Für den Einsatz in der Lehre stehen zahlreiche Kooperations- und Kommunikationswerkzeuge wie z. B. Wikis, Foren, Arbeitsgruppen und Blogs zur Verfügung, zudem Werkzeuge für Umfragen, Selbsttests und Feedback.

Für die **Nutzung von ILIAS benötigen Sie Ihren Uni-Account** (s. S. 5) und eine **gültige E-Mailadresse** (in myAccount hinterlegt, s. S. 5).

Kurse zu Lehrveranstaltungen

Die Studierenden treten den Kursen auf ILIAS in der Regel selbstständig bei (Magazin -> Lehrveranstaltungen WS / SS ...). In vielen Fällen bekommen sie von der Lehrperson in der ersten Kurssitzung ein „geheimes“ Kurspasswort mitgeteilt, das beim Beitritt zum Kurs von ILIAS einmalig abgefragt wird. Dieses Kurspasswort erhalten Sie nur bei der zuständigen Lehrperson.

Lerngruppen

In einem eigenen Bereich im Magazin (Magazin → „Studentische Lerngruppen/ Angebote der Fachschaften“) können Sie als Studierende völlig eigenständig Lern- und Arbeitsgruppen anlegen und alle ILIAS Werkzeuge (Dateien hochladen, gemeinsam in Wikis schreiben, ...) nutzen. Zudem finden Sie dort Angebote der Fachschaften.

Kontakt bei technischen Fragen und Problemen (Login, Download von Materialien etc.): ilias@rz.uni-freiburg.de

<https://ilias.uni-freiburg.de>
ilias@rz.uni-freiburg.de

(Bitte beachten: Kurse des Sprachlehrinstituts (SLI) finden Sie auf dem E-Learning Server für Weiterbildung unter: <https://wb-ilias.uni-freiburg.de>)

Software & Hardware

Günstige Angebote für Studierende

Das Rechenzentrum bietet Ihnen günstige und teils kostenfreie Campus- und Landeslizenzen an, z. B. für Citavi (Literaturverwaltungsprogramm), Mathematica, OriginPro sowie die Statistiksoftware SPSS. Microsoft Betriebssysteme und Entwicklungswerkzeuge sind für Studierende der sog. MINT-Fächer (Mathematik, Informatik, Naturwissenschaft und Technik) ebenfalls verfügbar.

Zudem können Sie im Online-Software-Shop ASKnet, der im Auftrag des RZ betrieben wird, vergünstigte Software, Lizenzen oder Updates bestellen.

Eine Produktübersicht finden Sie unter: <https://ruf.asknet.de>

Weitere Informationen und Konditionen:

<http://www.rz.uni-freiburg.de/go/software>

<http://www.rz.uni-freiburg.de/go/asknet>

Die Universität Freiburg beteiligt sich am „Apple on Campus Programm“, über das Sie Apple-Produkte wie Apple-Hardware, -Software und -Peripheriegeräte zu vergünstigten Konditionen erhalten können. Hierfür müssen Sie sich mit Ihrem Uni-Account ausweisen.

<http://www.rz.uni-freiburg.de/go/apple>

Sonderangebote für andere Hardware können wir Ihnen derzeit leider nicht anbieten.

Handbücher zu Software

IT-Lernunterlagen zum Download von HERDT-Campus

Die Universität Freiburg ist über das Rechenzentrum Kooperationspartner bei Herdt-Campus. Studierende und Mitarbeiter der Universität Freiburg können dadurch preisgünstig digitale IT-Lernunterlagen als persönliche PDF-Dateien sowie kostenlose Beispiel- und Übungsdateien zur Vertiefung der Lerninhalte herunterladen. Zahlreiche Skripte stehen derzeit zur Auswahl. Der Zugang zu Herdt-Campus für Mitglieder kooperierender Hochschulen ist auf Hochschulnetzwerke begrenzt. Um sich als Mitglied der Universität Freiburg zu identifizieren, können die PDFs nur über die offizielle IP-Adresse der Hochschule (Freiburg: 132.230.x.x) bezogen werden (beispielsweise in Pools, s. S. 13). Die Kaufabwicklung und Bezahlung erfolgt direkt mit Herdt-Campus.

(Hinweis: Der Verkauf der Handbücher aus dem Programm des Regionalen Rechenzentrums für Niedersachsen / Universität Hannover (RRZN) wurde im RZ aus betrieblichen Gründen zum Jahresende 2015 eingestellt.)

<http://www.rz.uni-freiburg.de/rz/publikationen/herdt>

Literaturrecherche mit ReDI

Online Literatur recherchieren

Mit ReDI (Regionale Datenbank-Information Baden-Württemberg) können Sie Literaturrecherchen in zahlreichen Online-Datenbanken vornehmen. Loggen Sie sich mit Ihrem Uni-Account und zugehörigem Passwort unter www.redi.uni-freiburg.de ein. Alternativ können Sie sich von außerhalb der Universität per VPN (Profil für E-Journals) mit dem Universitätsnetz verbinden (s. S. 13). Bei Problemen mit dem Zugang oder dem Passwort wenden Sie sich bitte an den RZ-Nutzerservice: nutzerservice@rz.uni-freiburg.de.

Die Auswahl und Bereitstellung der Datenbanken (Bibliographische-, Fakten- und Volltextdatenbanken) sowie die inhaltliche und technische Betreuung des ReDI-Dienstes liegt im Aufgabenbereich der UB. Bei allgemeinen Fragen zu ReDI wenden Sie sich bitte an den zentralen Support info@redi-bw.de oder an das ReDI-Team in der UB.

<http://www-fr.redi-bw.de>



RZ-Wiki

Kooperativ dokumentieren

Im Wiki des Rechenzentrums finden Sie zahlreiche nützliche Informationen zu unseren Angeboten, aber auch grundsätzliche Tipps zur Nutzung der IT-Infrastruktur der Universität Freiburg, z. B. Anleitungen zur Einrichtung diverser E-Mail-Clients oder detaillierte Beschreibungen zur Ausstattung der PC-Pools.

Das Beste am RZ-Wiki ist: Als Studierende an der Universität Freiburg können Sie die Informationen im Wiki mitgestalten, ergänzen, korrigieren und neue Artikel anlegen: Haben Sie z. B. einen Weg gefunden, Ihre E-Mails mit einem bestimmten Handy-Modell abzurufen? Schreiben Sie es in unser Wiki, so dass andere davon profitieren können. Bestehende Artikel können Sie bei Bedarf gerne inhaltlich und sprachlich ergänzen oder verbessern.

Mitmachen ist ganz leicht: Melden Sie sich einfach mit Ihrem Uni-Account im Wiki an, lesen Sie sich den Wiki-Guide unter „Mitmachen“ durch und los geht's.

<http://www.wiki.uni-freiburg.de/rz>

Sicherheit im Netz

Verantwortliche Internetnutzung

Rechner im Internet sind vielfältigen Gefahren ausgesetzt. Ein erheblicher Teil der von den Administrator/innen des Rechenzentrums geleisteten Arbeit wird in die Abwehr von Angriffen bzw. die Beseitigung ihrer Folgen investiert.

Einige grundlegende Tipps, wie Sie Ihren eigenen Rechner und Ihre Daten gegen Missbrauch sichern können:

- Geben Sie Ihre Zugangsdaten (z. B. Uni-Account) nicht weiter.
- Ihr persönliches Passwort sollte folgende Kriterien erfüllen: Verwenden Sie mindestens 8 Zeichen, kombinieren Sie Buchstaben, Ziffern und Sonderzeichen. Wählen Sie niemals Passworte, die in Lexika enthalten sind oder mit Ihrem persönlichen Umfeld zu tun haben (Namen von Freunden oder Verwandten, Geburtsdaten usw.).
- Ändern Sie öfter Ihr Passwort (mindestens alle 6 Monate) und speichern Sie dieses nicht auf Ihrem Rechner.
- Stellen Sie Betriebssystem und Anwendungen so ein, dass sie möglichst wenig Angriffsfläche bieten: Installieren Sie nur die benötigten Programme und Dienste und aktualisieren Sie regelmäßig beides. Achten Sie darauf, die Windows Updates von Microsoft regelmäßig einzuspielen bzw. Ihr System so einzustellen, dass diese automatisch installiert werden.
- Schützen Sie Ihren Rechner vor Viren, Würmern und Trojanern mit einem Antivirenprogramm und achten Sie auf tägliche Aktualisierung. Nutzen Sie z. B. die von der Universität angebotene Software Sophos, die für Mitglieder der Universität kostenlos ist:
<http://www.rz.uni-freiburg.de/go/sophos>

Sicherheit im Netz

(Fortsetzung)

- Der Mailserver der Universität filtert alle mit bekannten Viren behafteten Mails aus. Nutzen Sie diesen oder einen anderen Mailserver, der Sie vor Viren schützt.
- Vorsicht bei E-Mails, in denen Sie nach persönlichen Daten gefragt werden (Passwörter, Kontonr. etc.). Es könnte sich um eine Phishing-Mail mit betrügerischer Absicht handeln. Löschen Sie solche E-Mails und antworten Sie nicht darauf.
- Nutzen Sie die Firewall Ihres Betriebssystems, um eine Grundsicherung des Rechners zu erreichen.
- Verwenden Sie möglichst einen alternativen Browser z. B. Mozilla Firefox oder Opera.
- Nicht alle Webseiten sind seriös und manche erweiterten Browser-Funktionen wie z. B. JavaScript, Java, ActiveX können zu Sicherheitsproblemen führen. Mit einer sicheren Konfiguration Ihres Internetbrowsers können Sie sich dagegen schützen. Infos finden Sie z. B. unter <https://www.bsi.bund.de>, Suchwort „Browserkonfiguration“.
- Sichern Sie regelmäßig wichtige Daten wie Haus-, Diplom-, oder Doktorarbeiten auf Ihrem Homedirectory an der Uni (s. S. 18-19). Dort sind Ihre Daten sicher und können im Notfall wiederhergestellt werden.

Diese Tipps stellen nur einen Basisschutz Ihres Rechners und Ihrer Daten dar, lesen Sie bitte auch die weiterführenden Informationen zum Thema Sicherheit unter:

<http://www.rz.uni-freiburg.de/services/sicherheit>

<http://www.wiki.uni-freiburg.de/rz>

<https://www.bsi.bund.de>

<http://www.rz.uni-freiburg.de/go/sophos>

Öffnungszeiten Rechenzentrum und Außenstelle KG II, 4. OG

RZ Hermann-Herder-Str. 10

Computerarbeitsplätze (UG)

Mo – Fr: 07.00 – 20.00 Uhr
Sa: 09.00 – 13.00 Uhr

Beratung, EG, Raum 002

Erste Anlaufstelle bei EDV-Problemen und zur Gerätenutzung in den Pools

Nutzerservice, EG, Raum 001/002

Fragen zu

- Uni-Account, -Passwörter: nutzerservice@rz.uni-freiburg.de
Mo - Fr: 09.00 – 12.00 Uhr
- E-Mail: postmaster@rz.uni-freiburg.de
Mo, Mi, Do: 09.00 – 12.00 Uhr
Mi, Fr: 14.00 – 16.00 Uhr

Druckservice

Druckservice im Rechenzentrum, Tel.: 0761/203-4618

Mo – Do: 08.00 – 12.00 und 13.00 – 18.00 Uhr
Fr: 08.00 – 12.00 und 13.00 – 15.30 Uhr

RZ-Außenstelle KG II, 4. OG (ehemalige Bibliothek Jura)

Computerarbeitsplätze

Mo – Fr: 09.00 – 20.00 Uhr
Sa: 09.00 – 12.30 Uhr

All. Beratung im KG II, 4. OG

Erste Anlaufstelle bei EDV-Problemen und zur Gerätenutzung in den Pools

Die aktuellen Öffnungszeiten (RZ und Außenstelle finden Sie unter:
<http://www.rz.uni-freiburg.de/go/oeffnungszeiten>



Wichtige URLs

Uni-Account <http://www.rz.uni-freiburg.de/go/ua-studierende>

myAccount <https://myaccount.uni-freiburg.de>

UniCard http://www.studium.uni-freiburg.de/service_und_beratungsstellen/unicard

Campus Management

HISinOne <https://campus.uni-freiburg.de>

LSF <http://www.uni-freiburg.de/go/qjs>

E-Mail <http://www.rz.uni-freiburg.de/go/email>

ILIAS <https://ilias.uni-freiburg.de>

Druckerkontoaufladung

<http://rzdruck.intra.uni-freiburg.de>

RZ-Wiki <http://www.wiki.uni-freiburg.de/rz>

Aktuelle Öffnungszeiten RZ

<http://www.rz.uni-freiburg.de/go/oeffnungszeiten>





Impressum

Herausgeber:
Rechenzentrum der Universität Freiburg
Hermann-Herder-Str. 10
79104 Freiburg

Redaktion:
Dr. Helmut Schyle

Texte:
Roland Bausch, Claudia Gayer, Marianne Löffler, Christian Rößler,
Dr. Helmut Schyle, Silke Trötschel, Dr. Nicole Wöhrle

Gestaltung:
Sophia Carodenuto, Daniel Sassi

Titelbild:
Tom Minnich, Sophia Carodenuto, Daniel Sassi

Druck:
Repro-Center der Universität Freiburg

Stand:
September 2016
Alle Angaben ohne Gewähr. Druckfehler und Irrtümer vorbehalten.

Sie finden diese Broschüre online unter:
<http://www.rz.uni-freiburg.de/go/studiheft>



Rechenzentrum der
Albert-Ludwigs-Universität Freiburg
Hermann-Herder-Straße 10
D-79104 Freiburg
www.rz.uni-freiburg.de